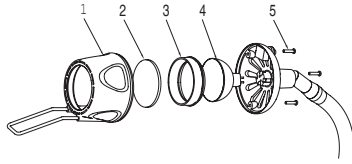


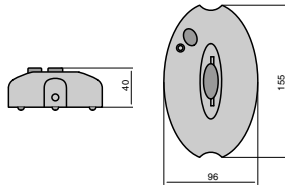
Utbytesdetaljer

- 1. Lampskärm
- 2. Glaslins
- 3. Stödring
- 4. Kalljusreflektor
- 5. Skruvar, 3 st



- Art. nr.: 18 018
- Art. nr.: 18 005
- Art. nr.: 18 291
- Art. nr.: 18 464
- Art. nr.: 15 151

- 6. Dimmbar transformator



- Art. nr.: 12 033

2.6 Monteringsinstruktion

Belysningen ska monteras i hörnhylsan i sängens huvudände och kontrollera att belysningen sitter stadigt i hörnhylsan.


Dimmerkontrollen placeras antingen på sängbordet eller på golvet.


OBS! Se till att anslutningskabeln till belysningen går fri från sängen och/eller andra rörlig delar.

Installation: För undvikande av skaderisker skall all montering utföras av personal med erforderlig kunskap om produkten, dess installation och användarmiljö.


Anslutning av belysning till transformator görs på skruvplint märkt "SEC". 230V sladdställ är redan anslutet till transformatorns primärsida "PRI". För att säkerställa installationen, se till att anslutningskabelns extra isolering (krympslang) hamnar i transformatorns dragavlastning.

2.7 Symbolförklaring

CE-överensstämmelse märke: 

Skyddsklass II : 

Anslutes till växelström: ~

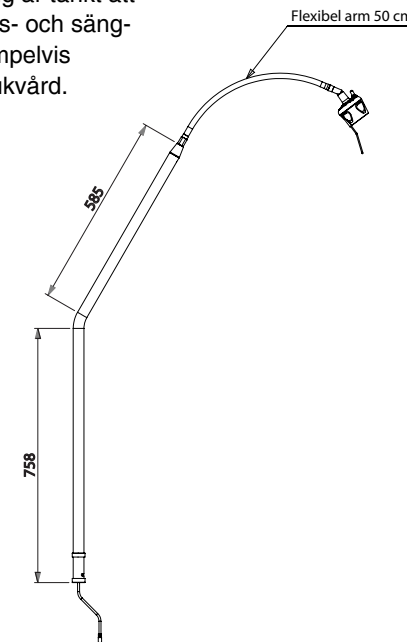
Lågtryckslampa: 

Bruksanvisning och Tekniska data
Sängbelysning 20W
Sunnex HMBL
 art. nr.: 23092

Bruksanvisning

1.1 Användningsområde

Denna sängbelysning är tänkt att användas som en läs- och sängbelysning inom exempelvis sjukhem och hemsjukvård.



1.2 Handhavande

Armens övre hälft är en böjbar flexarm där man ställer in belysningen/armen i önskat läge. Med hjälp av strömbrytaren, som sitter placerad i lamphuvudets baksida, så kan belysningen tändas och släckas. Alternativ strömbrytare är att använda dimmerkontrollens strömbrytare där även ljusintensiteten kan regleras

Observera att strömställaren endast bryter lampans sekundärspänning. För att

1.3 Rengöring och desinfektion

Observera att de nationella reglerna gällande ansvar för hygien samt desinfektion gäller.

Belysningen torkas ren med en lätt fuktad trasa med rengöringslösning och rengöres efter behov.

Vid desinfektion torkas belysningen med en lätt fuktad trasa med ett desinfektionsmedel, exempelvis DAX Ytdesinfektion 70 eller DAX Ytdesinfektion Plus.

1.4 Service

Byte av kalljusreflektor kan utföras av användaren, se punkt 2.4.

Tekniska data

2.1 Allmänt

Tekniska data anges vid mätmetoder enligt standard SS-EN 60601-2-41.

2.2 Tillverkare

Sunnex Equipment AB
 Box 2084
 650 02 Karlstad, Sverige
 Telefon: 054-555 160
 Fax: 054-555 169
 E-post: info@sunnex.se

2.3 Tekniska data

Nätspänning: 230 Volt AC, 50 Hz
 Nominell effekt: 20 VA
 Skyddsklass: II
 Utrustad med: Halogen kalljusreflektor: 12V/20W/10°/3100K (art. nr.: 18464)
 Färgtemperatur (CCT): 3000 K
 Färgåtergivningningsindex (CRI): 90%
 Central ljusstyrka på 1 meters avstånd (Ec): 480 Lux
 Ljusfältdiameter (d10): 980 mm
 Total utstrålad effekt: n/a

2.4 Transport och lagring

Belysningen är förpackad i kartong och den skall transporteras väl skyddad från fukt.

Belysningen lagras torrt inomhus och i normal rumsmiljö.

Transport- och lagringstemperatur: -20°C till +60°C

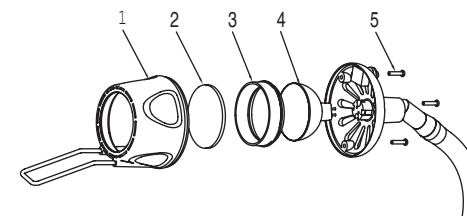
Luftfuktighet: <95%

2.5 Service

Byte av kalljusreflektor, med monteringsdetaljer enligt denna folder, kan utföras av användaren. Annan service får endast utföras av Sunnex.

Endast originaldetaljer får användas då belysningens tekniska egenskaper annars kan ändras.

Byte av kalljusreflektor



- Lossa anslutningskabeln från transformatorn för att säkerställa att belysningen inte är spänningssatt.
- Lossa de tre skruvarna (pos. 5) med en torxnyckel.
- Lossa lampskärmen (pos 1), glaslinsen (pos 2), och stödringen (pos 3).
- Ersätt den skadade halogen kalljusreflektorn (pos 4). Endast Sunnex kalljusreflektor med art. nr.: 18464 får användas. **OBS!** Säkerställ att kalljusreflektorn är ren och utan fingeravtryck.
- Montera tillbaka stödring, glaslins, lampskärm och skruva tillbaka de tre skruvarna.